

INSTALLATION ET PARAMETRAGE CARTE SIM

Propos:

Guide d'installation et de paramétrage de la carte SIM pour Newsteo Collecteur COL11 et COL41.

Assistance technique :

Pour toute question, remarque ou suggestion à propos de ce produit, merci de contacter votre revendeur.

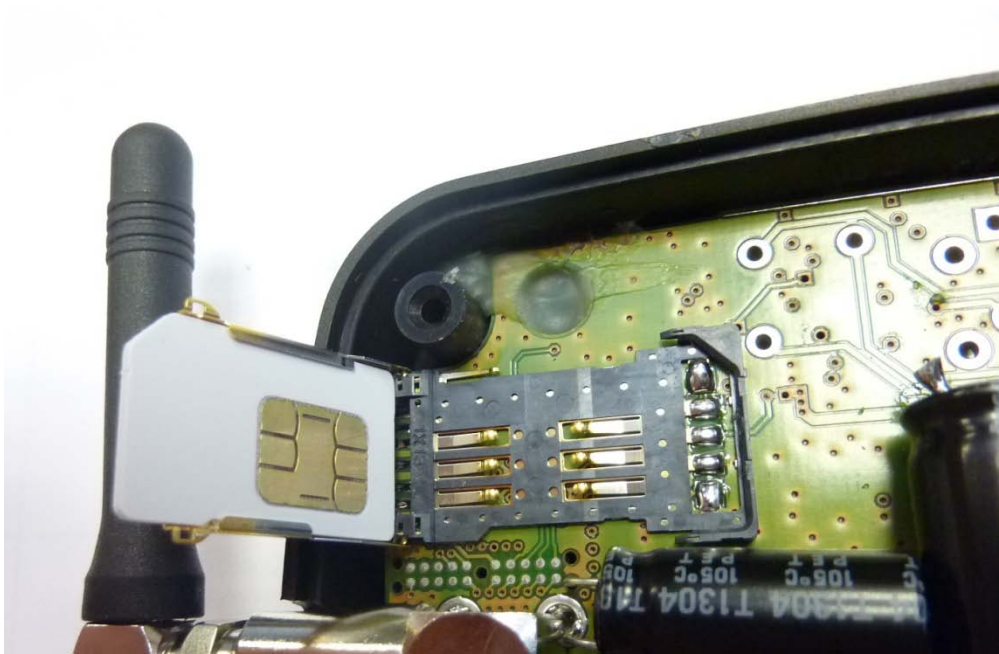
Adresse du fabricant :

NEWSTEO S.A.S.
93 avenue des Sorbiers – ZE Athelia 4
13 600 La Ciotat – France

1 Installation de la carte SIM

1. Ouvrez votre collecteur à l'aide d'un tournevis.
2. Insérer votre carte SIM dans l'emplacement prévu (*les photos sont prises sur un COL11 mais le principe est le même pour un COL41*) :





3. Pour le COL11 : pensez à replacer la pile de la façon suivante et refermez le couvercle de sorte que la pile soit bloquée contre la mousse :



2 Installation de RF Monitor



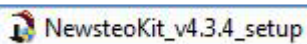
NE PAS INSERER LA CLE AVANT D'Y ETRE INVITE

Il est nécessaire d'installer le logiciel RF Monitor afin d'effectuer les paramétrages du Collecteur en fonction de la carte SIM intégrée.

Visser l'antenne de la clé RF to USB (petite ¼ d'onde) ainsi que la ou les antennes du Collecteur.

Le niveau d'étanchéité du produit n'est valable que si les sondes et les antennes sont correctement vissées (joints d'étanchéité écrasés).

Insérer le CD ROM du RF-KIT.



Si le programme d'installation ne démarre pas automatiquement, sélectionner « Exécuter NewsteoKit_v4.x.x_setup.exe » dans la fenêtre d'Exécution automatique ou lancer **Newsteo_Kit_v4.x.x_setup.exe** depuis le dossier **kit** du CD-ROM.



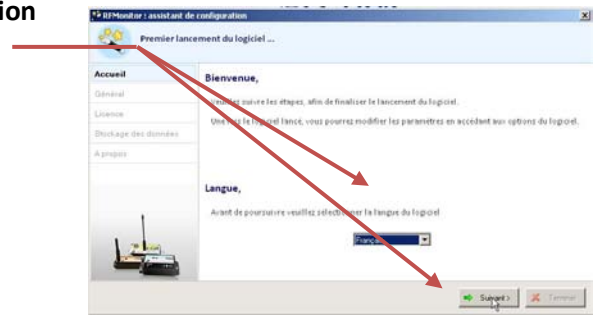
Dans la première fenêtre, sélectionner la langue puis, pour une installation rapide, **conserver les paramètres par défaut en validant les fenêtres successives du programme d'installation**. En fin d'installation, **conserver l'option « Redémarrer maintenant »** et cliquer sur « Fermer ».



Une fois le redémarrage effectué, **lancer le logiciel RF Monitor** en double-cliquant sur le raccourci créé sur le Bureau ou à partir du **Menu Démarrer**.

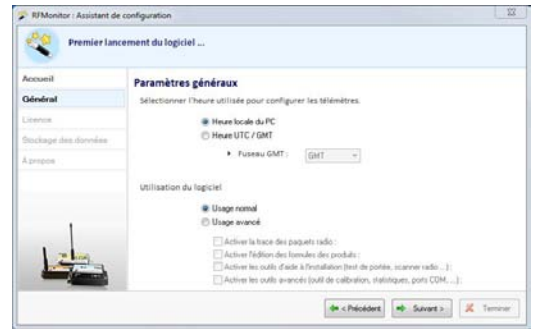


Dans la fenêtre « **Accueil** » de l'assistant de configuration choisir la **langue** souhaitée puis cliquer sur « **Suivant** ».



Dans la fenêtre « **Paramètres généraux** » de l'assistant de configuration cliquer sur « **Suivant** ».

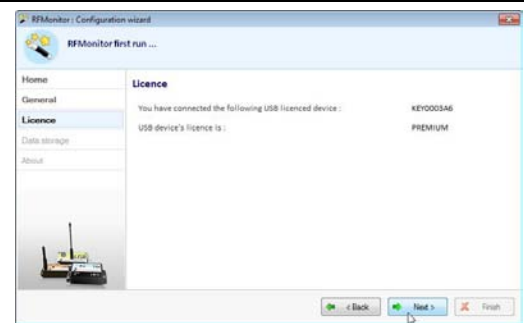
NB : La configuration pourra être modifiée ultérieurement dans les options du programme RF Monitor, une fois l'installation terminée (clic droit sur la ligne du logger puis clic sur configuration)



A la demande de l'assistant de configuration, retirer l'étiquette « Installer le logiciel avant d'insérer ! » et insérer la clé RF to USB en utilisant de préférence la rallonge fournie



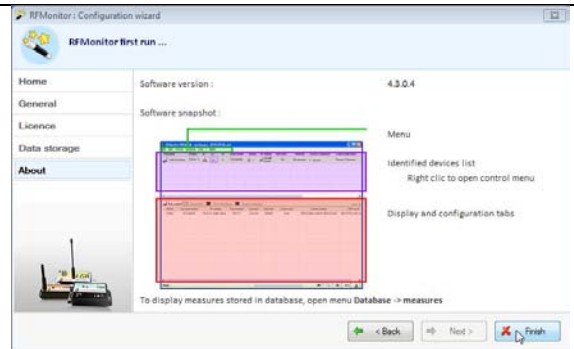
Dans la fenêtre « **Licence** » de l'assistant de configuration cliquer sur « **Suivant** ».



Dans la fenêtre « **Stockage des données** » de l'assistant de configuration cliquer sur « **Suivant** ».



A la fin de l'assistant, cliquer sur « Terminer » pour lancer RF Monitor.



Les informations concernant votre clé RF to USB sont maintenant affichées dans l'onglet « Paramètres des clés » de RF Monitor.

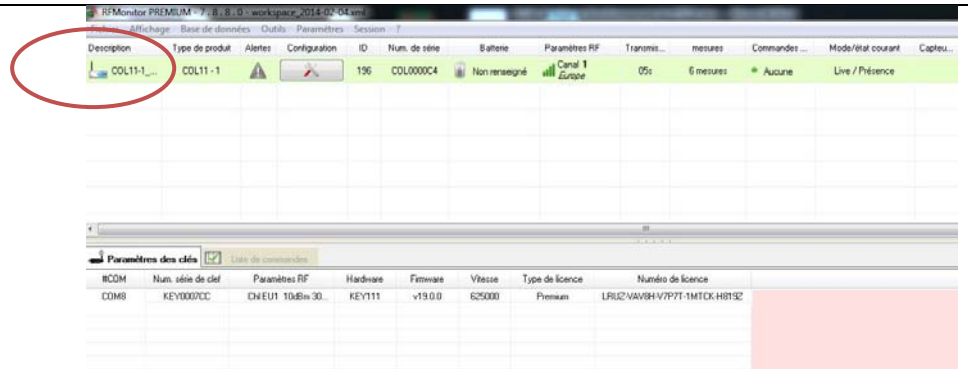
#COM	Num. série de clef	Paramètres RF	Hardware	Firmware	Vitesse	Type de licence	Numéro de licence
COM3	KEY0003A6	Chl EU7 10dBm 30mA	KEY111	v18.F.03	625000	Premium	9AES-NMHWF-K9UW-4T6BV-51DDZ

3 Paramétrage du Collecteur

- COL11 : Brancher le Collecteur, il démarre instantanément.
- COL41 : Démarrer le collecteur en passant un coup d'aimant sur l'autocollant ZONE ILS situé sous le produit : il démarre instantanément.



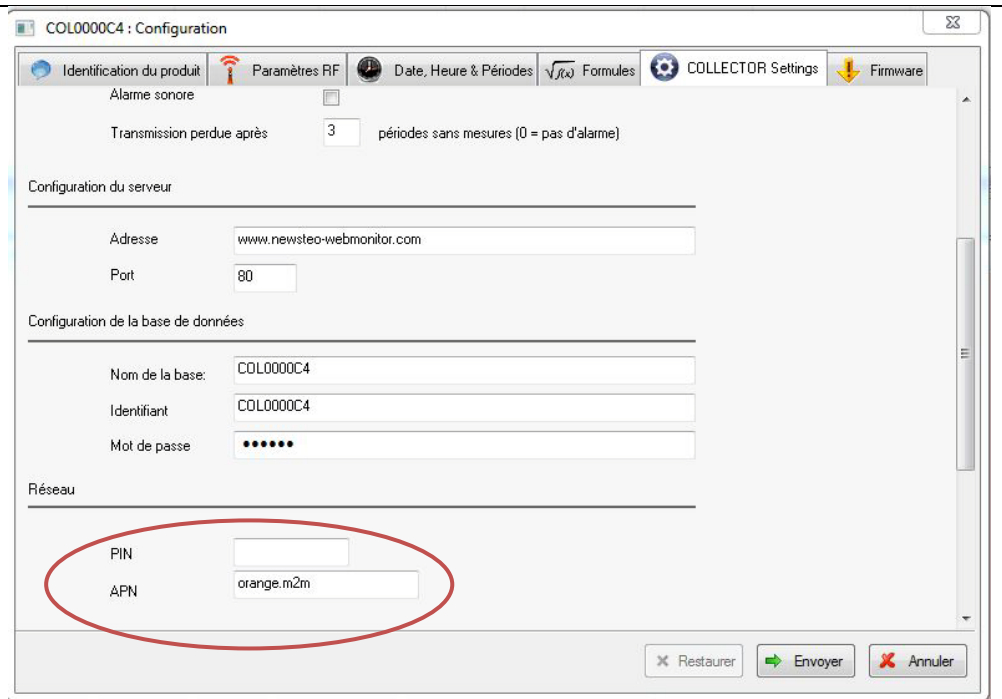
Le collecteur apparaît dans la liste des éléments détectés de RF Monitor.



Faire un clic droit sur la ligne du collecteur et aller dans « **configuration** » puis dans l'onglet « **collector settings** ».

Rentrer le code PIN de la carte et l'APN (exemple : orange.m2m). Ces informations sont données par l'opérateur téléphonique.

Le code PIN est souvent laissé vierge pour les abonnements M2M. Dans ce cas, laisser ce champ vierge. Sinon, il s'agit d'un code à 4 chiffres.



Votre collecteur peut maintenant se connecter au réseau téléphonique GPRS.

Retirer la clé RF-to-USB de votre PC et fermer RF Monitor.

Vous pouvez désormais piloter votre collecteur en vous connectant sur Webmonitor et en prenant soin d'avoir paramétré vos loggers sur le même canal que votre collecteur.